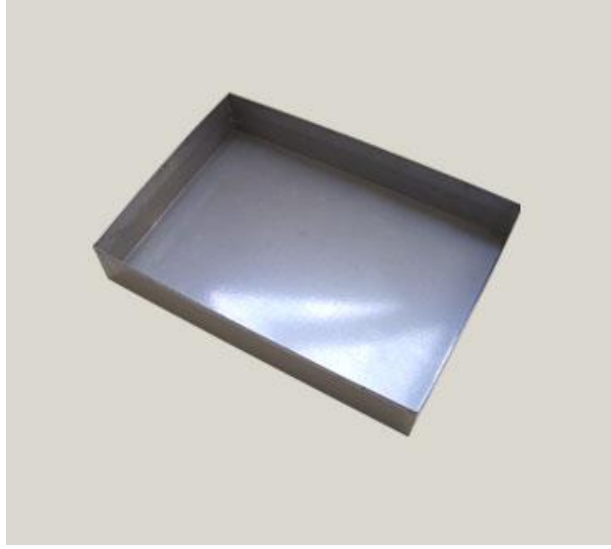


EBRU YAPIMINDA KULLANILAN MALZEMELER VE EBRU TEKNİKLERİ Asiye Yaman

Tekne

Su yüzeyinde yapılan bir sanat olan ebrûda kullanılan malzemelerden ilki içine kıvam arttırıcı suyu koyacağımız ebru teknesidir. Ebru teknesi, Alüminyum, galvaniz, plastik ve çelik gibi malzemelerden çeşitli ebatlarda yapılmaktadır. Bu ebatlar kullanılacak kağıdın ölçülerine uygun olmalıdır.



35x50 cm. Ebadında çelik tekne

Kıvam Artırıcılar

Ebru yapabilmek için üzerinde çalışılacak suyun bir miktar yoğunlaştırılması gerekmektedir. Yoğunluğu sağlayan kıvam artırıcılar, yapışkanlık özelliği olan doğal yollardan elde edilen maddelerdir. Yapışkanlık özelliği, yüzeydeki boyaların kağıda sabitlenmesini sağlamaktadır.



Yaprak Kitre(Kıvam artırıcı)

Anadolu'nun farklı bölgelerinde yetişen, Geven adlı bir bitkiden elde edilen kitre, en çok tercih edilen kıvam artırıcı olmuştur. (Bkz. Yaprak kitre)

Kitreden sonra en çok kullanılmakta olan kıvam artırıcı deniz kadayıfı (Cerrageenan) dır.



Deniz Kadayıfı

Deniz kadayıfı okyanus derinliklerinden çıkarılan esmer su yosunlarından bir deniz bitkisidir. Öğütülmüş, un halinde imal edilen deniz kadayıfı, soğuk su ile eritilerek kullanılmaktadır. Kolay erimesi ve dayanıklılığının uzun sürmesi nedeni ile deniz kadayıfı günümüzde oldukça yaygın kullanılmaktadır.

Öd

Ebru yapımında kullanılan en önemli malzemelerden birisi öd'dür. Kıvamı yoğunlaştırılmış suyun üzerinde boyaların dibe çökmeden yüzeyde yayılmasını sağlamak için sığır'ın safrasından elde edilen öd bozulmaması için kaynatılarak saklanmalıdır.

Boyalarda

Ebru yapımında kullanılan boyalar saf pigment boyalardır. Bu boyalar eski çağlardan beri toprak, kayaç ve bitkilerden elde edilmektedir. Günümüzde doğal yollardan elde edilemeyen renkler, kimyasal bileşenlerle laboratuvar ortamında hazırlanmaktadır.

Toz halinde bulunan boyalar Destizeng adı verilen bir tür taş ile su ile çamur haline getirilerek ezilir. Günümüzde ezilerek hazır hale getirilmiş boyalar kullanılmaktadır. Boyaların ezilmiş halde satışa sunulması büyük kolaylık sağlamaktadır.

Kâğıt

Ebru yapımında kullanılan kâğıt emici ve birinci hamur kâğıdından olmalıdır. Emici olmayan kâğıtlar boyayı yüzeye alamıyacağından kullanılmazlar. Genellikle piyasada ebru kâğıdı adı altında çeşitli kâğıt cinsleri bulunmaktadır.



Ezilmemiş toz ebru boyası

Yardımcı Malzemeler

Fırça

Boya atmakta kullanılan fırçalar at kılı ve gül dolundan yapılmaktadır. Genellikle yaşlı atların kuyruk yada yele kıllarından yapılan fırçalar, at kılının gözenekli olması sebebi ile boyayı tek vuruşta atmamasından içinde tutması sebebi ile tercih edilmektedir.

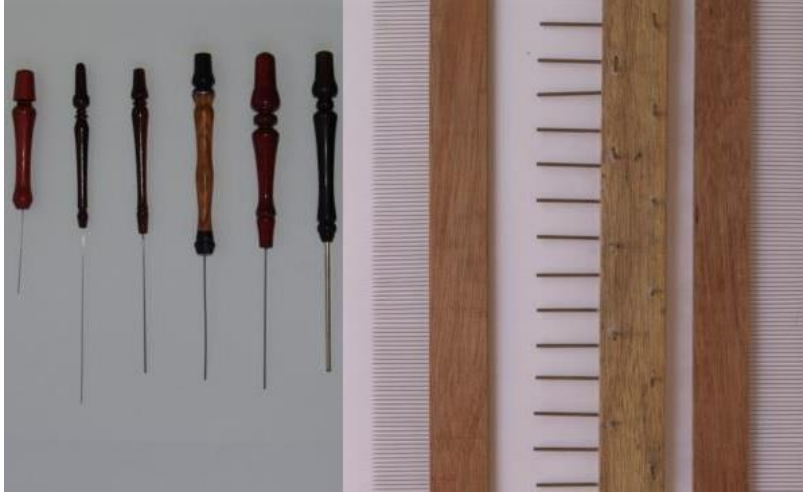
Gül dalı ise esnek yapısı ve çabuk küf tutmamasından dolayı tercih edilir.



At kılı ve gül dalından oluşmuş Fırça

Bız

Boya ayarlarını yaparken, hareketli teknikler ile çiçek yapımında kullanılan sap kısmı ahşap, uç kısmı metal olan alet bız diye anılmaktadır.



Bız ve çeşitli ebatlarda Taraklar

EBRU YAPIMI VE KULLANILAN TEKNİKLER

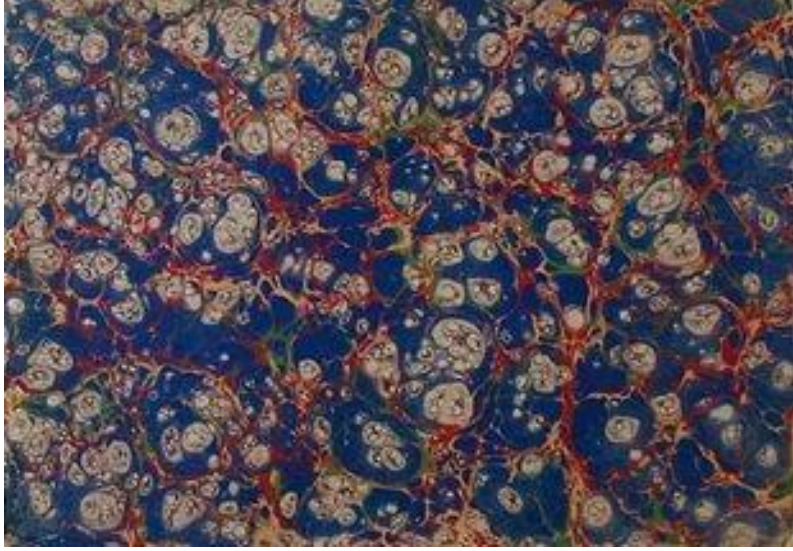
Ebru yapımında dikkat edilecek bazı hususlar bulunmaktadır. Kullanılacak malzemeler, deterjan, yağ, sabun, alkol gibi kimyasal maddelerden arındırılmalıdır. Bu maddeler su yüzeyinde yüzey gerilimi artıracığından istediğimiz performansı elde edemeyiz.

GELENEKSEL EBRU FORMLARI

Ebru sanatında kullanılan teknikler çeşitli adlarla bilinmektedir. Geleneksel formlardaki ebru ları sırası ile anlatalım.

Battal Ebru

Battal ebru bilinen en eski tarzdır. Ayarları yapılmış boyalardan en alt zemine önce koyu olan renk atılır. Yapımı, öd sıralarına göre, yani ödü az olan boyaları önce, çok olan boyaları sonra atma suretiyle yapılır. Tek veya çok renkli olabilir. Boyalar teknenin yüzeyine serpilir ve daha sonra kâğıda aktarılır.



Battal Ebru

Gel-Git Ebrusu

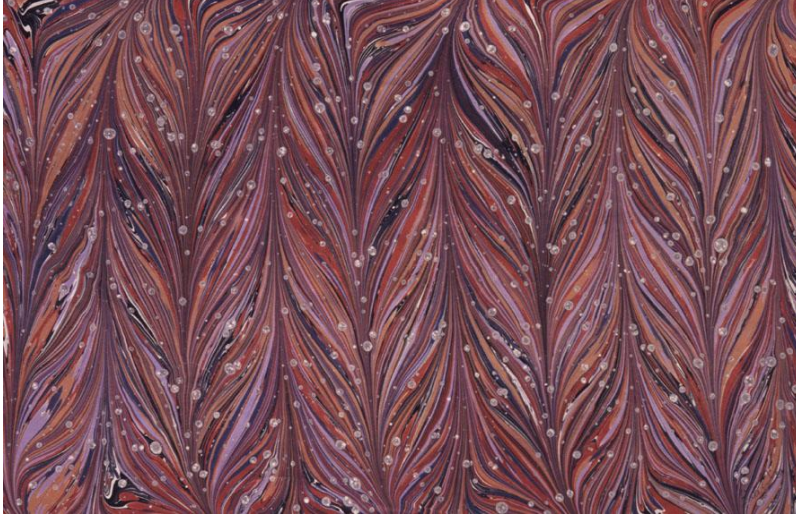
Atılan battal ebrunun üzerine bız 'la yapılan ileri,geri hareketlerle zikzaklardan oluşan bir tarzdır.



Gelgit Ebrusu

Şal Ebrusu

Gelgit yapıldıktan sonra teknenin çaprazına doğru, geniş aralıklı yapılan gelgit sonucu elde edilir. Ayrıca gelgit üzerine dıştan başlayıp, ortaya doğru daireler çizerek yapılan desenler şal ebrusu olarak adlandırılmıştır.



Şal Ebrusu

Taraklı Ebru

Battal ebru atıldıktan sonra yapılan gelgit ebrusunun üzerinden taraklar yardımı ile verilen şekil bu ad ile bilinmektedir. Taraklar ile bir çok değişik desen yapmak mümkündür.



Taraklı Ebru

Bülbül Yuvası Ebrusu

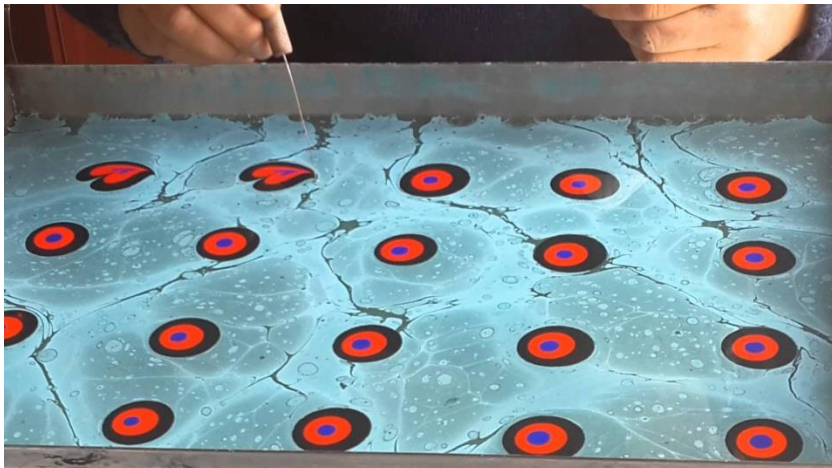
Küçük taneli atılan battal ebru üzerinde dıştan içe doğru istenilen çapta spiraller ile oluşmaktadır. Spiraller içten dışa olabileceği gibi gelgit ve taraklı ebru üzerinede aynı işlem uygulanabilir. Bülbül yuvaları bız yardımı ile tüm tekneye tek tek yapılır. Koyu renkler ve ödü az olan boyalar önce atılır. Bir veya birkaç renk kullanılabilir.



Bülbül yuvası ebrusu

Hatip Ebrusu

Ayasofya hatiplerinden olan Mehmet Efendi'nin (ö. 1773) ilk kez uygulamasından dolayı bu ebru tarzı hatip ebrusu olarak adlandırılmıştır. Hafif zemin ebruüzerine bız yardımıyla tüm yüzeye eşit aralıklarla içiçe konulan boyalara yine bız yardımı ile desen verilerek yapılan bir ebru çeşididir.



Hatip ebrusu



Hatip Ebrusu

Çiçekli Ebrular

Ebruda çiçek şekilleri Hezarfen Necmettin Okyay Üstad ile başlamıştır. Çiçekli ebrulardan lale, karanfil, menekşe, gelincik, gül, sümbül çeşitlerini resmetmeye muvaffak olmuştur. Talebesi olan Mustafa Düzgünman bu çiçek motiflerini geliştirerek bu çiçek şekillerine papatyayı da eklemiştir.

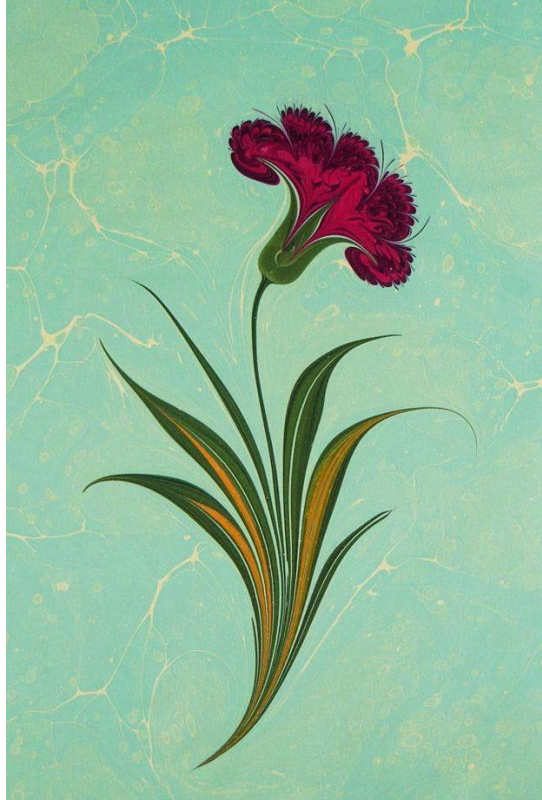
Çiçek yapımı için sap yeşili ve çiçek renklerinin ayarlanması gerekmektedir. Bu renkler zemine atılan ebru üzerinde ayarlanmalıdır. Çiçek renkleri bız yardımı ile belirli bir çapa ulaşıncaya kadar zemin ebrusu üzerine konulur. Yine bız yardımı ile önce yaprak formu oluşturulur, sonrasında çiçek rengi konularak form'a sokulur. Çiçek yapımları bir ustanın eline bakılarak öğrenilir.



Lale Ebrusu



Gelincik Ebrusu



Karanfil Ebrusu

DERGİZAN

YAZI VE SANAT ÜLKESİ



DERGİZAN

YAZI VE SANAT ÜLKESİ



DERGİZAN

YAZI VE SANAT ÜLKESİ





Menekşe Ebrusu



Papatya Ebrusu



Gül Ebrusu

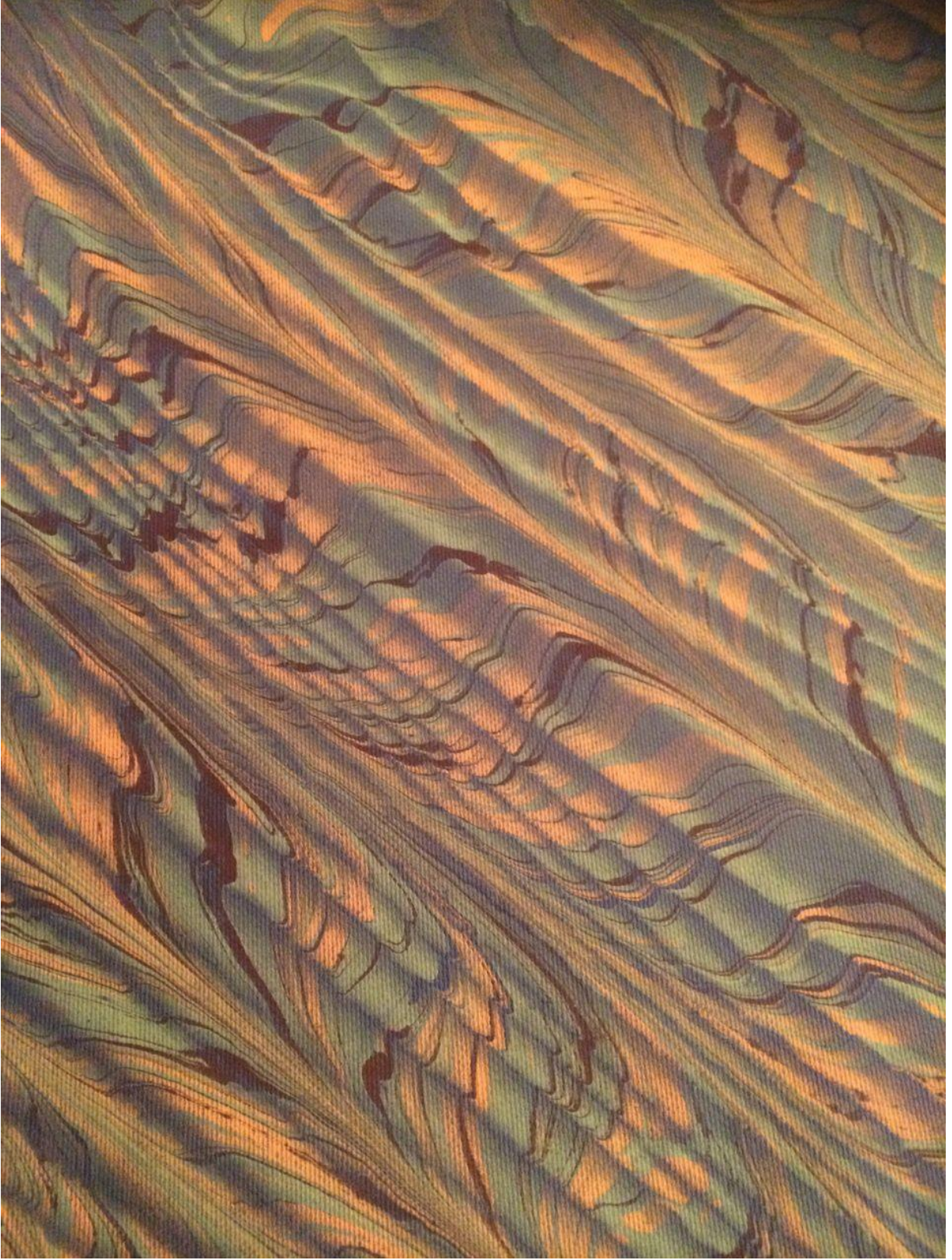
DERGİZAN

YAZI VE SANAT ÜLKESİ



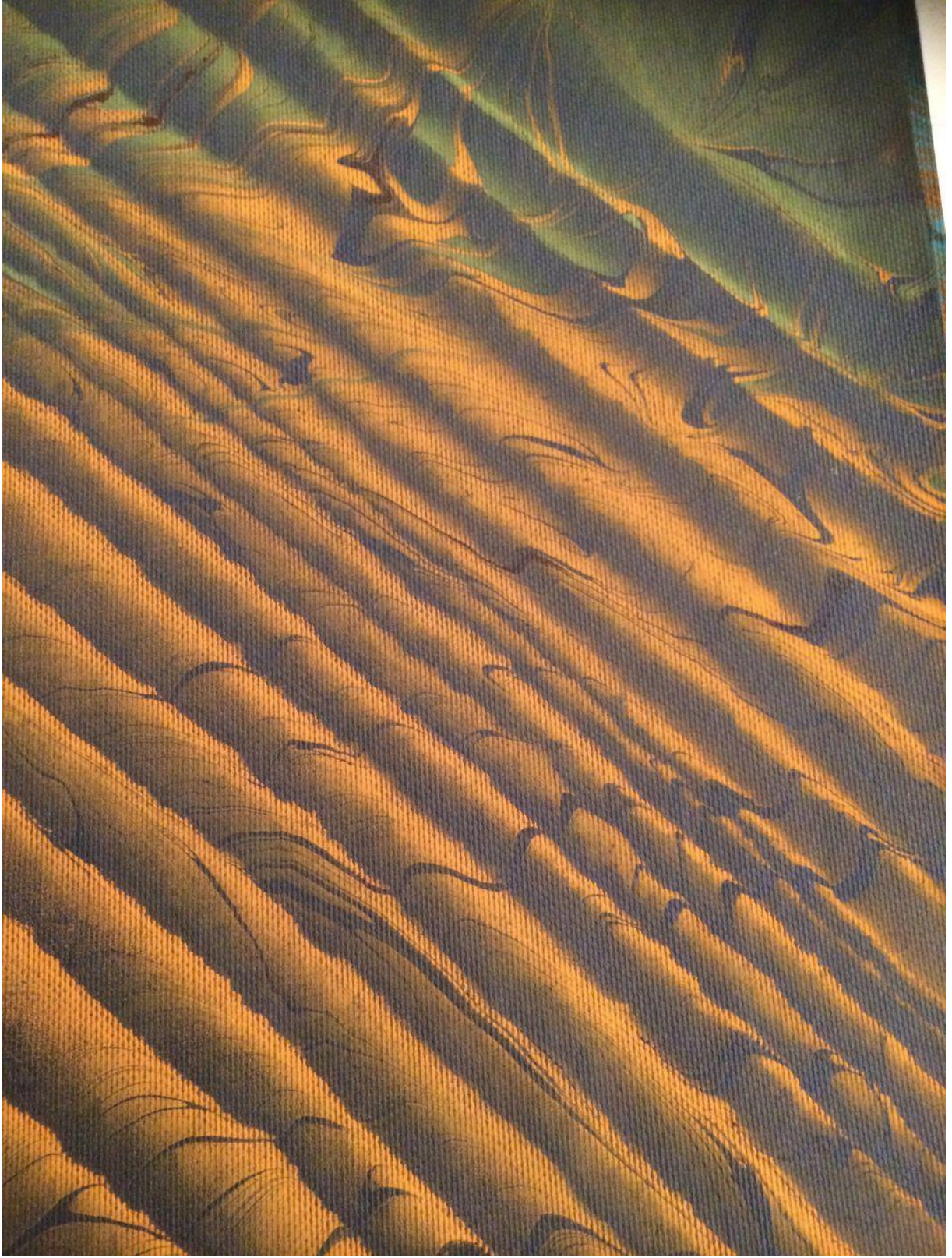
DERGİZAN

YAZI VE SANAT ÜLKESİ



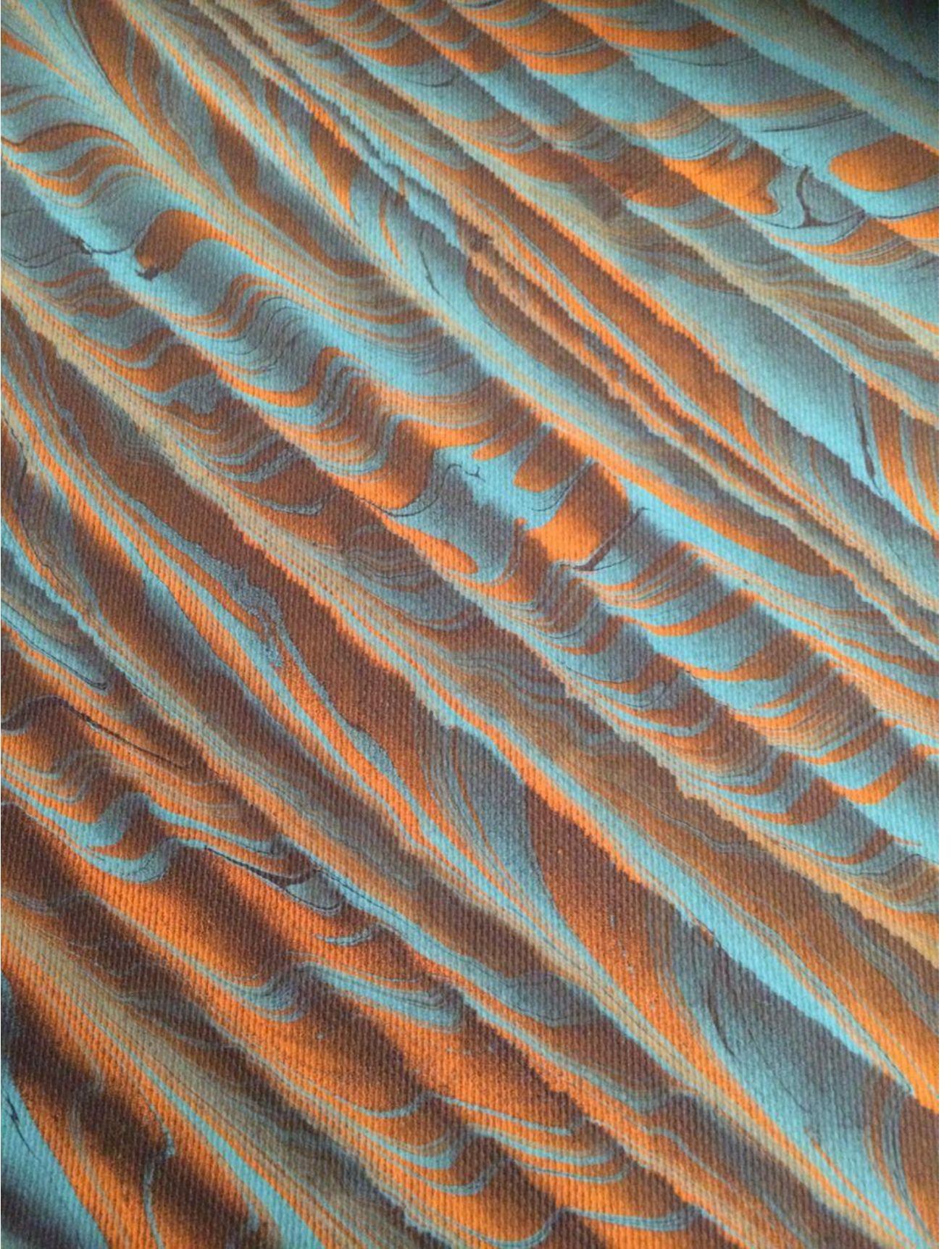
DERGÎZAN

YAZI VE SANAT ÜLKESİ



DERGİZAN

YAZI VE SANAT ÜLKESİ



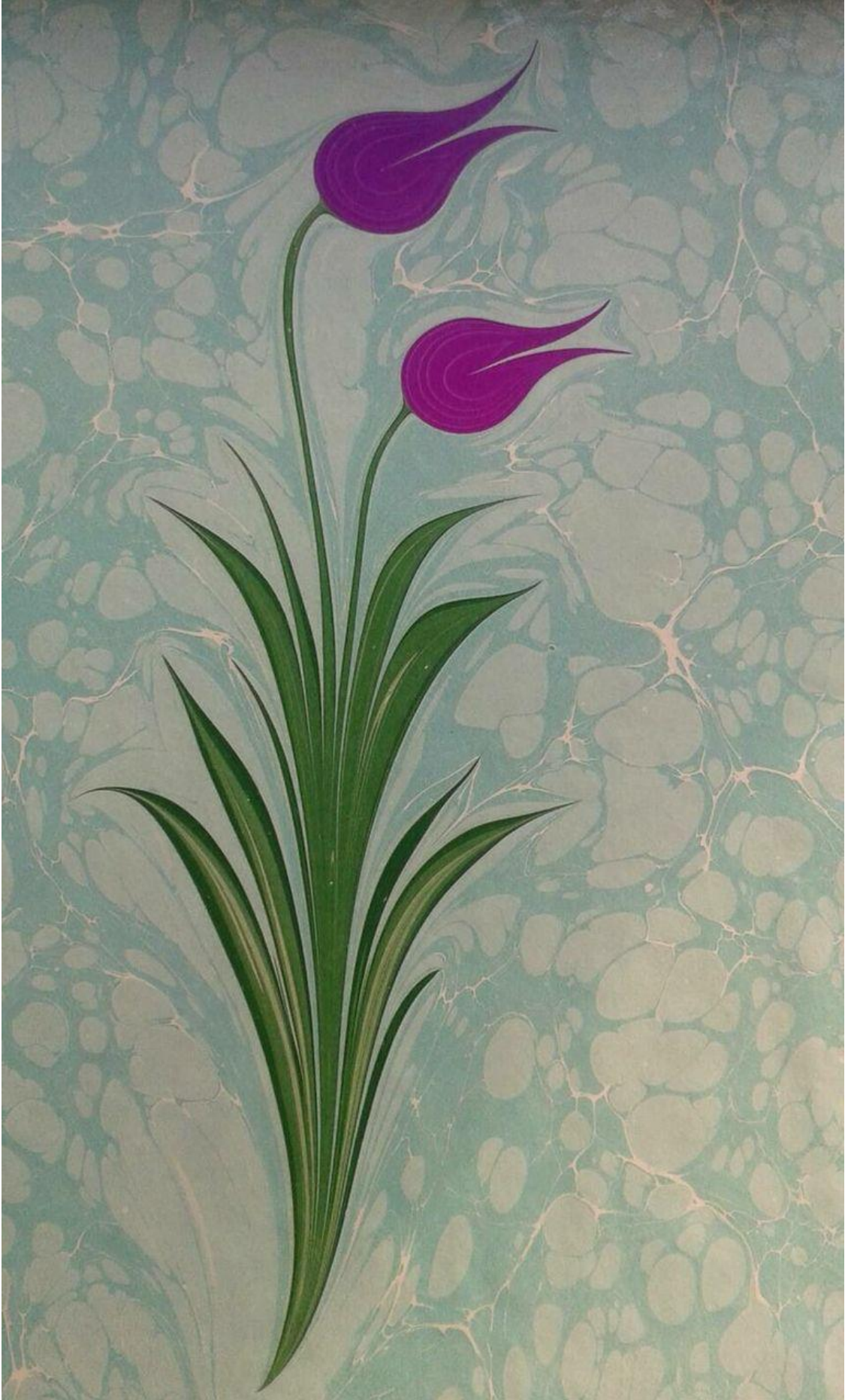
DERGİZAN

YAZI VE SANAT ÜLKESİ



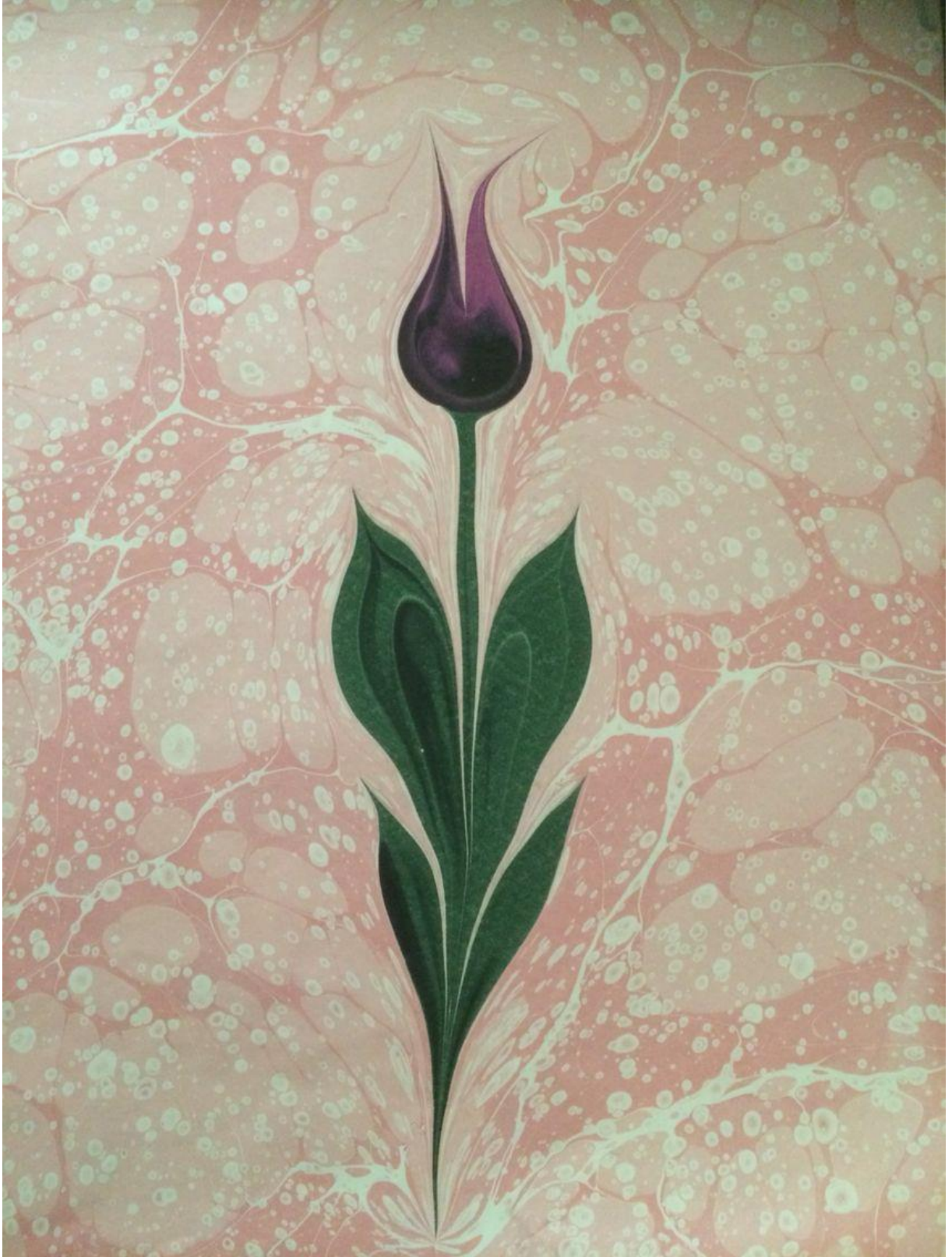
DERGİZAN

YAZI VE SANAT ÜLKESİ



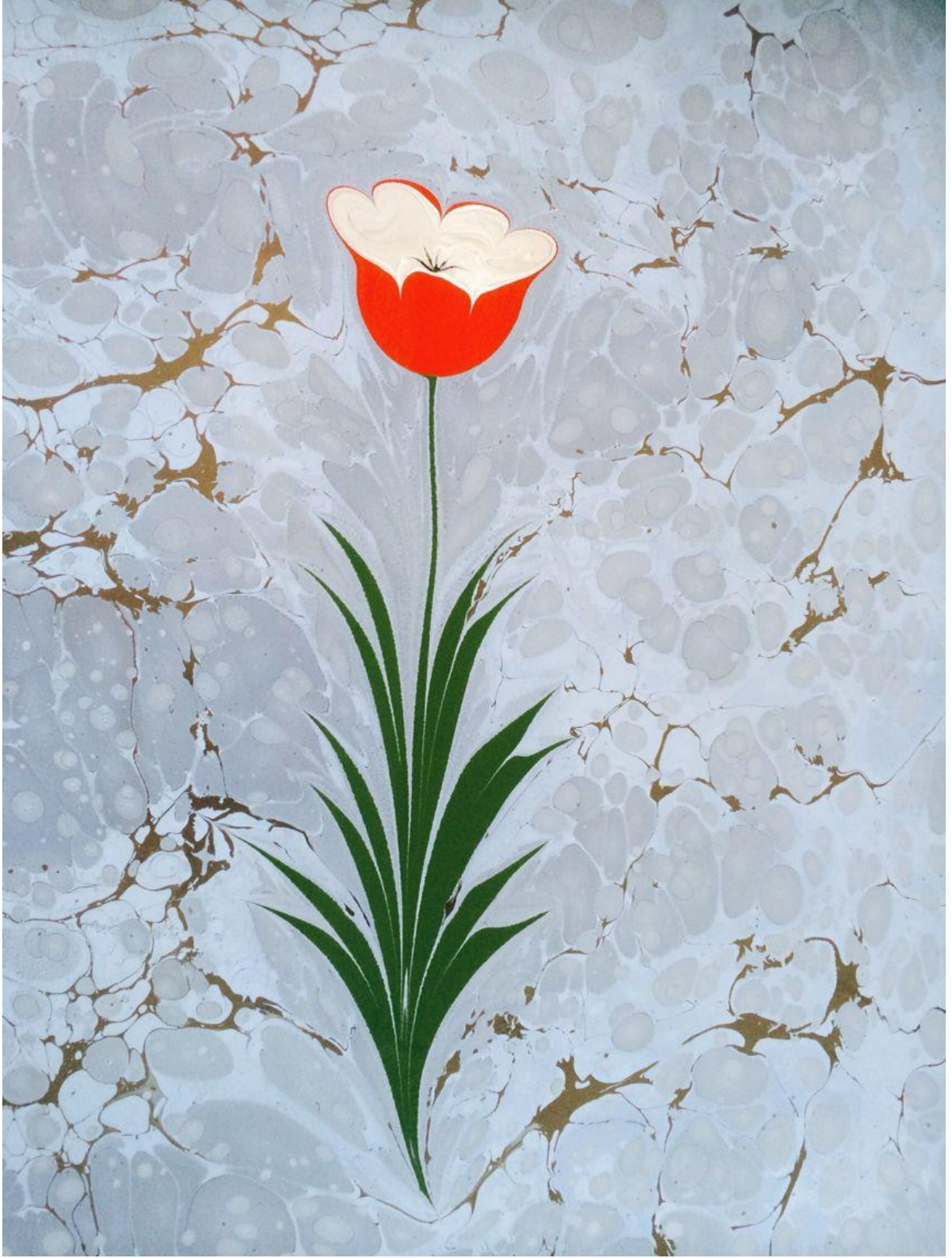
DERGÎZAN

YAZI VE SANAT ÜLKESİ



DERGİZAN

YAZI VE SANAT ÜLKESİ



DERGİZAN

YAZI VE SANAT ÜLKESİ



DERGİZAN

YAZI VE SANAT ÜLKESİ



DERGÎZAN

YAZI VE SANAT ÜLKESİ

